



Администрация Пермского муниципального округа Пермского края  
Комитет имущественных отношений

## РАСПОРЯЖЕНИЕ

11.06.2024

№ 1722

### **Об установлении публичного сервитута на часть земельных участков**

В соответствии со ст. 23, гл. V.7 Земельного кодекса Российской Федерации, Федеральным законом от 25.10.2001 № 137-ФЗ «О введении в действие Земельного кодекса Российской Федерации», пп. 3.2.5 п. 3.2 разд. 3 Положения о комитете имущественных отношений администрации Пермского муниципального округа, утвержденного решением Думы Пермского муниципального округа Пермского края от 29.11.2022 № 48, на основании ходатайства публичного акционерного общества «Россети Урал» (ИНН 6671163413, ОГРН 1056604000970) (далее - ПАО «Россети Урал») от 28.05.2024 № 7035:

1. Установить в интересах ПАО «Россети Урал» публичный сервитут общей площадью 2970 кв.м на часть земельных участков:

- с кадастровым номером 59:32:3630001:137 (1412 кв.м), расположенный по адресу: Пермский край, Пермский район, Сылвенское с/п, с. Троица;

- с кадастровым номером 59:32:3630001:2774 (60 кв.м), расположенный по адресу: Пермский край, муниципальный округ Пермский, село Троица;

- с кадастровым номером 59:32:3630001:1799 (376 кв.м), расположенный по адресу: Пермский край, Пермский район, Сылвенское с/п, с. Троица, урочище «Березник»;

- с кадастровым номером 59:32:3630001:1800 (44 кв.м), расположенный по адресу: Пермский край, Пермский район, Сылвенское с/п, с. Троица, урочище «Березник»;

- с кадастровым номером 59:32:3630001:1784 (1078 кв.м), расположенный по адресу: Пермский край, Пермский район, Сылвенское с/п, с. Троица, урочище «Березник».

Цель: Подключения (технологического присоединения) к сетям инженерно-технического обеспечения - Строительство ВЛ 0,4 кВ с установкой ПУ для электроснабжения села Троица (4500092120).

Срок: 49 лет.

2. Утвердить границы публичного сервитута земельного участка, указанного в п. 1 настоящего распоряжения, согласно прилагаемой схеме расположения границ публичного сервитута.

3. Срок, в течение которого использование указанного в п. 1 настоящего распоряжения земельного участка в соответствии с их разрешенным использованием будет невозможно или существенно затруднено в связи с осуществлением сервитута – не установлен.

4. Порядок установления зон с особыми условиями использования территорий и содержание ограничений прав на земельные участки в границах таких зон установлен Постановлением Правительства РФ от 24.02.2009 № 160 «О порядке установления охранных зон объектов электросетевого хозяйства и особых условий использования земельных участков, расположенных в границах таких зон».

5. Плата за публичный сервитут устанавливается в соответствии с Федеральным законом от 29.07.1998 № 135-ФЗ (ред. от 19.12.2022) «Об оценочной деятельности в Российской Федерации» и методическими рекомендациями, утвержденными приказом Минэкономразвития России от 04.06.2019 № 321.

6. Комитету имущественных отношений администрации Пермского муниципального округа в течение 5 рабочих дней со дня подписания настоящего распоряжения:

6.1. направить настоящее распоряжение в Управление Федеральной службы государственной регистрации, кадастра и картографии по Пермскому краю;

6.2. направить настоящее распоряжение в ПАО «Россети Урал»;

6.3. разместить настоящее распоряжение на официальном сайте Пермского муниципального округа в информационно-телекоммуникационной сети «Интернет» ([www.permokrug.ru](http://www.permokrug.ru)).

7. ПАО «Россети Урал» привести земельные участки в состояние пригодное для использования в соответствии с разрешенным использованием в срок не позднее 3 (трех) месяцев после завершения строительства или эксплуатации инженерного сооружения, для размещения которого был установлен публичный сервитут.

8. Настоящее распоряжение вступает в силу со дня его подписания.

9. Контроль исполнения распоряжения возложить на заместителя председателя комитета М.В. Королеву.

Председатель комитета



Е.А. Демидова

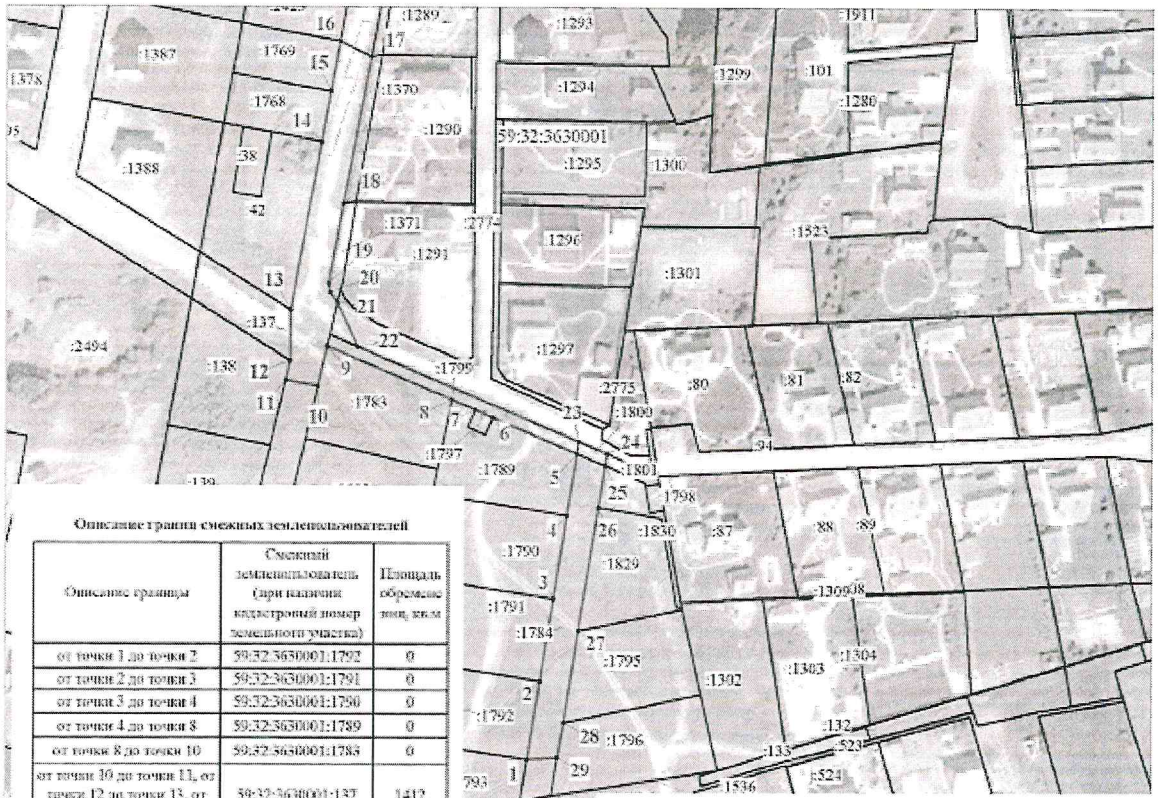
Приложение № 1  
к распоряжению  
комитета имущественных  
отношений администрации  
Пермского муниципального округа  
от 11.06.2024 № 1722

## СХЕМА РАСПОЛОЖЕНИЯ ГРАНИЦ ПУБЛИЧНОГО СЕРВИТУТА

### Строительство ВЛ 0,4 кВ с установкой ПУ для электроснабжения села Троица (4500092120)

Местоположение: Пермский край, Пермский муниципальный округ, с. Троица

Площадь земель и/или части земельного участка, кв.м: 2970



Описание границ смежных земельных участков		
Описание границы	Смежный земельный участок (приказание кадастровый номер земельного участка)	Площадь обремененной зем. кв.м
от точки 1 до точки 2	59:32:3630001:1792	0
от точки 2 до точки 3	59:32:3630001:1791	0
от точки 3 до точки 4	59:32:3630001:1790	0
от точки 4 до точки 8	59:32:3630001:1789	0
от точки 8 до точки 10	59:32:3630001:1785	0
от точки 10 до точки 11, от точки 12 до точки 13, от точки 16 до точки 17	59:32:3630001:137	1412
от точки 11 до точки 12	59:32:3630001:138	0
от точки 13 до точки 14	59:32:3630001:42	0
от точки 14 до точки 15	59:32:3630001:1768	0
от точки 15 до точки 16	59:32:3630001:1769	0
от точки 17 до точки 18	59:32:3630001:1370	0
от точки 18 до точки 21	59:32:3630001:1371	0
от точки 21 до точки 23	59:32:3630001:2774	60
от точки 22 до точки 23	59:32:3630001:1799	376
от точки 23 до точки 24	59:32:3630001:1800	44
от точки 24 до точки 25	59:32:3630001:1801	0
от точки 25 до точки 26	59:32:3630001:1830	0
от точки 26 до точки 27	59:32:3630001:1829	0
от точки 27 до точки 28	59:32:3630001:1795	0
от точки 28 до точки 29	59:32:3630001:1796	0
от точки 29 до точки 1	59:32:3630001:1784	1978
<b>Итого:</b>		<b>2970</b>

Таблица координат (Система координат МСК-59, зона 2)

Секвенциальный номер точек границы	Координаты, м		Метод определения координат административной точки	ЭВ, м
	X	Y		
1	516369,79	2264304,02	Геодетрический метод	0,1
2	516397,26	2264304,34	Геодетрический метод	0,1
3	516425,45	2264311,76	Геодетрический метод	0,1
4	516454,36	2264317,30	Геодетрический метод	0,1
5	516476,01	2264330,70	Геодетрический метод	0,1
6	516488,46	2264291,70	Геодетрический метод	0,1
7	516490,21	2264285,54	Геодетрический метод	0,1
8	516494,58	2264277,41	Геодетрический метод	0,1
9	516512,85	2264253,97	Геодетрический метод	0,1
10	516498,97	2264230,76	Геодетрический метод	0,1
11	516501,02	2264219,52	Геодетрический метод	0,1
12	516507,82	2264221,01	Геодетрический метод	0,1
13	516525,78	2264221,16	Геодетрический метод	0,1
14	516583,30	2264234,67	Геодетрический метод	0,1
15	516600,91	2264334,80	Геодетрический метод	0,1
16	516613,44	2264258,04	Геодетрический метод	0,1
17	516611,88	2264248,90	Геодетрический метод	0,1
18	516591,94	2264236,47	Геодетрический метод	0,1
19	516534,52	2264254,41	Геодетрический метод	0,1
20	516531,28	2264234,90	Геодетрический метод	0,1
21	516528,00	2264337,87	Геодетрический метод	0,1
22	516512,71	2264214,58	Геодетрический метод	0,1
23	516480,26	2264321,37	Геодетрический метод	0,1
24	516476,13	2264331,12	Геодетрический метод	0,1
25	516471,86	2264330,45	Геодетрический метод	0,1
26	516457,14	2264329,14	Геодетрический метод	0,1
27	516414,65	2264321,46	Геодетрический метод	0,1
28	516382,93	2264316,47	Геодетрический метод	0,1
29	516370,50	2264314,45	Геодетрический метод	0,1
1	516369,79	2264304,02	Геодетрический метод	0,1

- Условные обозначения**
- проектные границы публичного сервитута
  - кадастровый номер квартала
  - граница и номер земельного участка, сведения о котором внесены в ЕГРН
  - Строительство ВЛ 0,4 кВ
  - 1 - обозначение характерной точки проектной границы публичного сервитута
  - охранный зона ЛЭП
  - граница муниципального образования
- Масштаб 1:2000**